

運用科技工具提升單位 品質管理之成效分享

羅東博愛醫院

杜瑟琴

呼吸治療師



降低院內呼吸器盤點工時

關於呼吸器盤點

1. 單位財產管理，呼吸器總數量的修正及統整
 2. 院內區域分散，並無固定區域放置呼吸器
 3. 方便掌握個區域呼吸器數量方便調度
- 月底呼吸器盤點的重要性！

原本呼吸器點班方法

Step1. 各負責區域的人員使用紙本抄寫該區呼吸器的財產編號

- 缺點分析：財產編號抄寫錯誤（字體小且有 10 碼）

財產編號貼紙模糊難以辨識

（耗時）

漏盤點

人力不足，表單未及時繳回

原本呼吸器點班方法

Step2. 由總稽核人員下載財產總表，並核對抄寫名單確認每台呼吸器是否缺漏及所在位置

- 缺點分析：費工耗時（需人工依次確認）

有錯誤風險

人員抄寫字體辨識困難

無作業指導書（無明確

教學）


原本呼吸器點班方法

Step3. 製作總盤點表，列印及保存

- 缺點分析：表單可能丟失缺漏

表單保存佔空間且不環

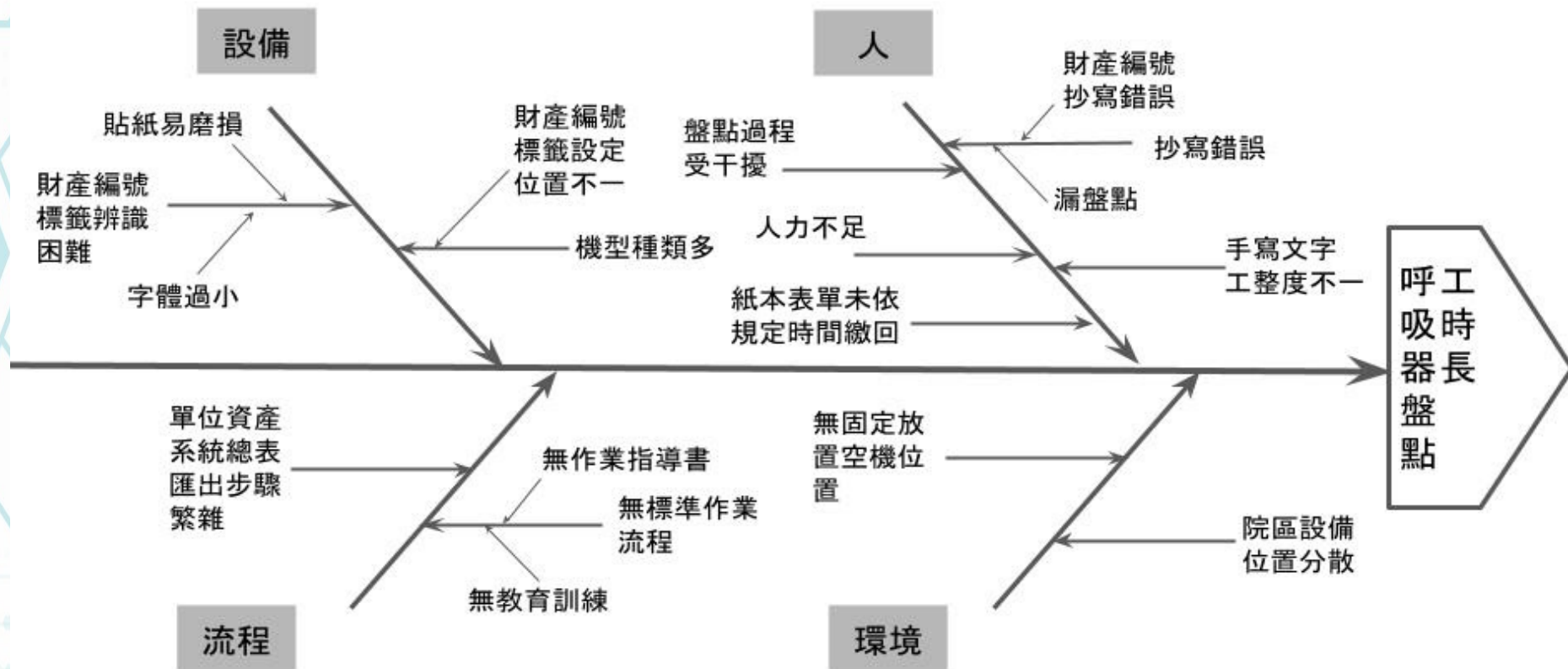
保



專案改善

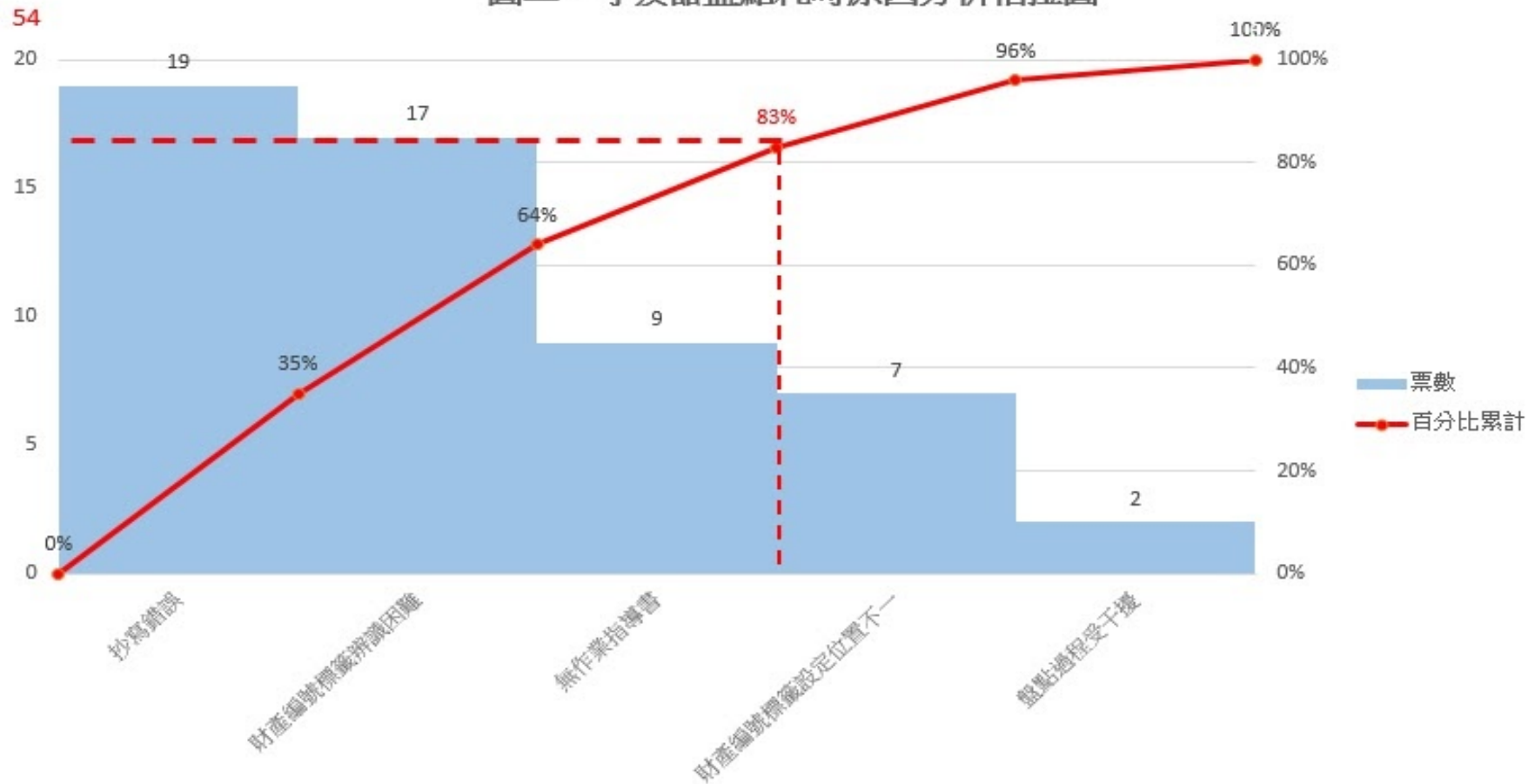
列出要因

圖一、特性要因圖



主要導因

圖二、呼吸器盤點耗時原因分析柏拉圖



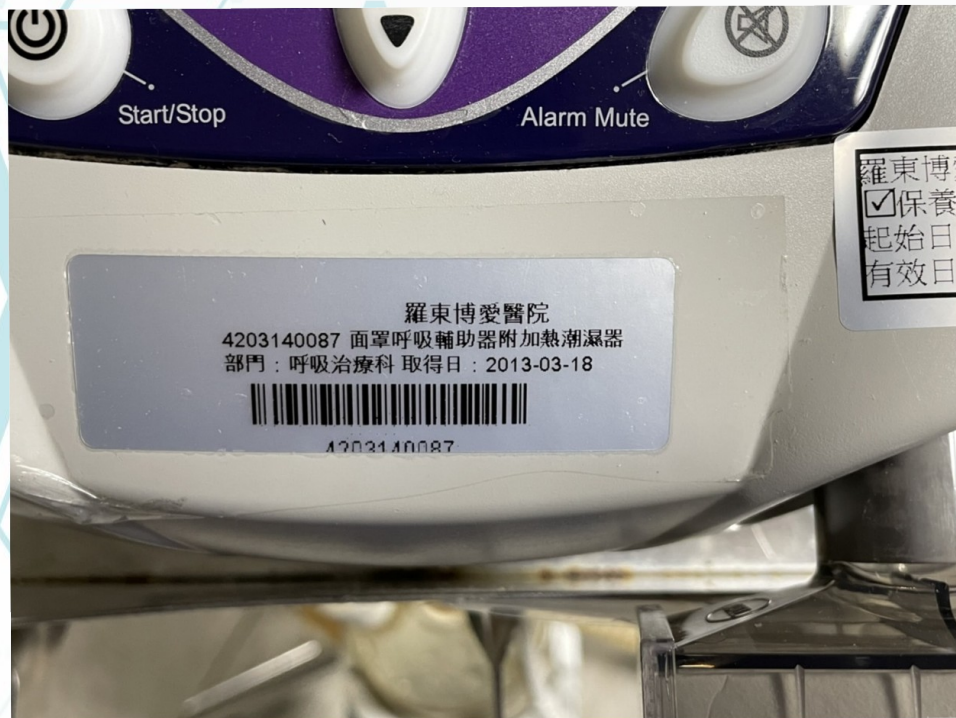
改善方式

- 構想：使用掃描條碼方式紀錄呼吸器財編，並電子化呼吸器總盤點表，不需人工依序核對，也不需紙本作業

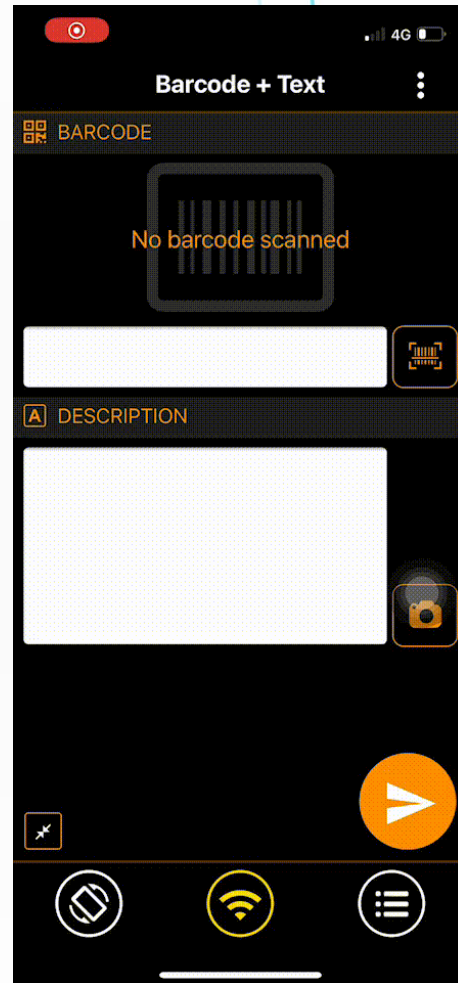
面臨問題及解決

- 呼吸器二維碼財編模糊不清→製作新的防水霧面 QR code 貼紙提高耐久度
- 掃描工具→使用手機下載軟體即可掃描
- 成本 (盤點程式製作) → 運用 Excel 函數即可完成總數量盤點
- 電子盤點表單管理→製作作業指導書有明確教學

成效



新盤點作業程序



10月呼吸器點班.xls - LibreOffice Calc

檔案(F) 編輯(E) 檢視(V) 插入(I) 格式(O) 樣式(S) 工作表(W) 資料(D) 工具(T) 視窗(W) 說明(H)

新細明體 10 pt B I U A % 0.0 0.00 0.00

新細明體 10 pt B I U A % 0.0 0.00 0.00

F23 =IF(ISNA(VLOOKUP(A23,呼吸器表格,5,FALSE())),"",VLOOKUP(A23,呼吸器表格,5,FALSE()))

	A	B	C	D	E	F
28	340000025	15FICU	醫療儀器類	呼吸輔助器	PB	PB840
29	4203000181	15FICU	醫療儀器類	呼吸輔助器	DRAGER	V500
30	340000026	15FICU	醫療儀器類	呼吸輔助器	PB	PB840
31	4203000212	15FICU	醫療儀器類	呼吸輔助器	HAMILTON	G5
32	4203000186	15FICU	醫療儀器類	呼吸輔助器	HAMILTON	G5
33	4203000215	15FICU	醫療儀器類	呼吸輔助器	HAMILTON	G5
34	4203000185	15FICU	醫療儀器類	呼吸輔助器	HAMILTON	C3
35	340000028	15FICU	醫療儀器類	呼吸輔助器	PB	PB840
36	4203000180	15FICU	醫療儀器類	呼吸輔助器(高階)	HAMILTON	G5
37	340000024	15FICU	醫療儀器類	呼吸輔助器	PB	PB840
38	340000027	15FICU	醫療儀器類	呼吸輔助器	PB	PB840
39	340000030	15FICU	醫療儀器類	呼吸輔助器	PB	PB840
40	4203000183	15FICU	醫療儀器類	呼吸輔助器	DRAGER	V500
41	4203140098	15FICU	醫療儀器類	面罩呼吸輔助器附加熱潮濕器	PHILIPS	A40
42	4203140097	15FICU	醫療儀器類	面罩呼吸輔助器附加熱潮濕器	PHILIPS	A40
43	4203140089	15FICU	醫療儀器類	面罩呼吸輔助器附加熱潮濕器	RESMED	VPAP III ST-A
44	4203140083	15FICU	醫療儀器類	面罩呼吸輔助器附加熱潮濕器	RESMED	VPAP III ST-A
45	4203000184	RCC	醫療儀器類	呼吸輔助器	HAMILTON	C3
46	4203000217	RCC	醫療儀器類	呼吸輔助器	HAMILTON	C1
47	4203000220	RCC	醫療儀器類	呼吸輔助器	HAMILTON	C1
48	4203140088	RCC	醫療儀器類	面罩呼吸輔助器附加熱潮濕器	RESMED	VPAP III ST-A
49	4203140084	RCC	醫療儀器類	面罩呼吸輔助器附加熱潮濕器	RESMED	VPAP III ST-A
50	4203140087	RCC	醫療儀器類	面罩呼吸輔助器附加熱潮濕器	RESMED	VPAP III ST-A
51	4203140094	RCC	醫療儀器類	面罩呼吸輔助器附加熱潮濕器	RESMED	VPAP III ST-A
52	4203140081	RCC	醫療儀器類	面罩呼吸輔助器附加熱潮濕器	RESMED	VPAP III ST-A
53	4203140099	RCC	醫療儀器類	面罩呼吸輔助器附加熱潮濕器	PHILIPS	A40
54	4203000179	RCC	醫療儀器類	呼吸輔助器	PHILIPS	TRILOGY 202
55	4203140075	RCC	醫療儀器類	面罩呼吸輔助器附加熱潮濕器	RESPIRONICS	SYNCHRONY
56	4203140069	RCC	醫療儀器類	面罩呼吸輔助器附加熱潮濕器	RESPIRONICS	SYNCHRONY
57	4203140076	RCC	醫療儀器類	面罩呼吸輔助器附加熱潮濕器	RESPIRONICS	SYNCHRONY

呼吸器總表 盤點 注意事項


將回傳資料複製貼上即可

SI	醫療儀器類	4203000173	呼吸輔助器	DRAGER	EVITA 2 DURA	2007/12/31
RCC	醫療儀器類	4203000179	呼吸輔助器	PHILIPS	TRILOGY 202	2014/07/25
15後	醫療儀器類	4203000180	呼吸輔助器(高階)	HAMILTON	G5	2014/10/28
15前	醫療儀器類	4203000181	呼吸輔助器	DRAGER	V500	2016/09/22
15後	醫療儀器類	4203000182	呼吸輔助器	DRAGER	V500	2016/09/22
15前	醫療儀器類	4203000183	呼吸輔助器	DRAGER	V500	2016/09/22
15後	醫療儀器類	4203000184	呼吸輔助器	HAMILTON	C3	2017/07/28
15後	醫療儀器類	4203000185	呼吸輔助器	HAMILTON	C3	2017/07/28
15前	醫療儀器類	4203000186				
15後	醫療儀器類	4203000187				
RCC	醫療儀器類	4203000188				
RCC	醫療儀器類	4203000189				
RCC	醫療儀器類	4203000190				
15前	醫療儀器類	4203000212				
15前	醫療儀器類	4203000213				
15前	醫療儀器類	4203000214				
15後	醫療儀器類	4203000215				
RCC	醫療儀器類	4203000216				
RCC	醫療儀器類	4203000217				
RCC	醫療儀器類	4203000218				
RCC	醫療儀器類	4203000219				
RCC	醫療儀器類	4203000220				
NI	醫療儀器類	4203030035				
NI	醫療儀器類	4203030044				
NI	醫療儀器類	4203030045				
B1	醫療儀器類	4203030072				
—	醫療儀器類	4203030073				
—	醫療儀器類	4203030074				
F5	醫療儀器類	4203070013				
ER	醫療儀器類	4203140061				
RCC	醫療儀器類	4203140065				
RCC	醫療儀器類	4203140069				
SI	醫療儀器類	4203140075				
RCC	醫療儀器類	4203140076				
小兒	醫療儀器類	4203140077				

110年15FICU前區財產(每月盤點)---侵襲性呼吸輔助器

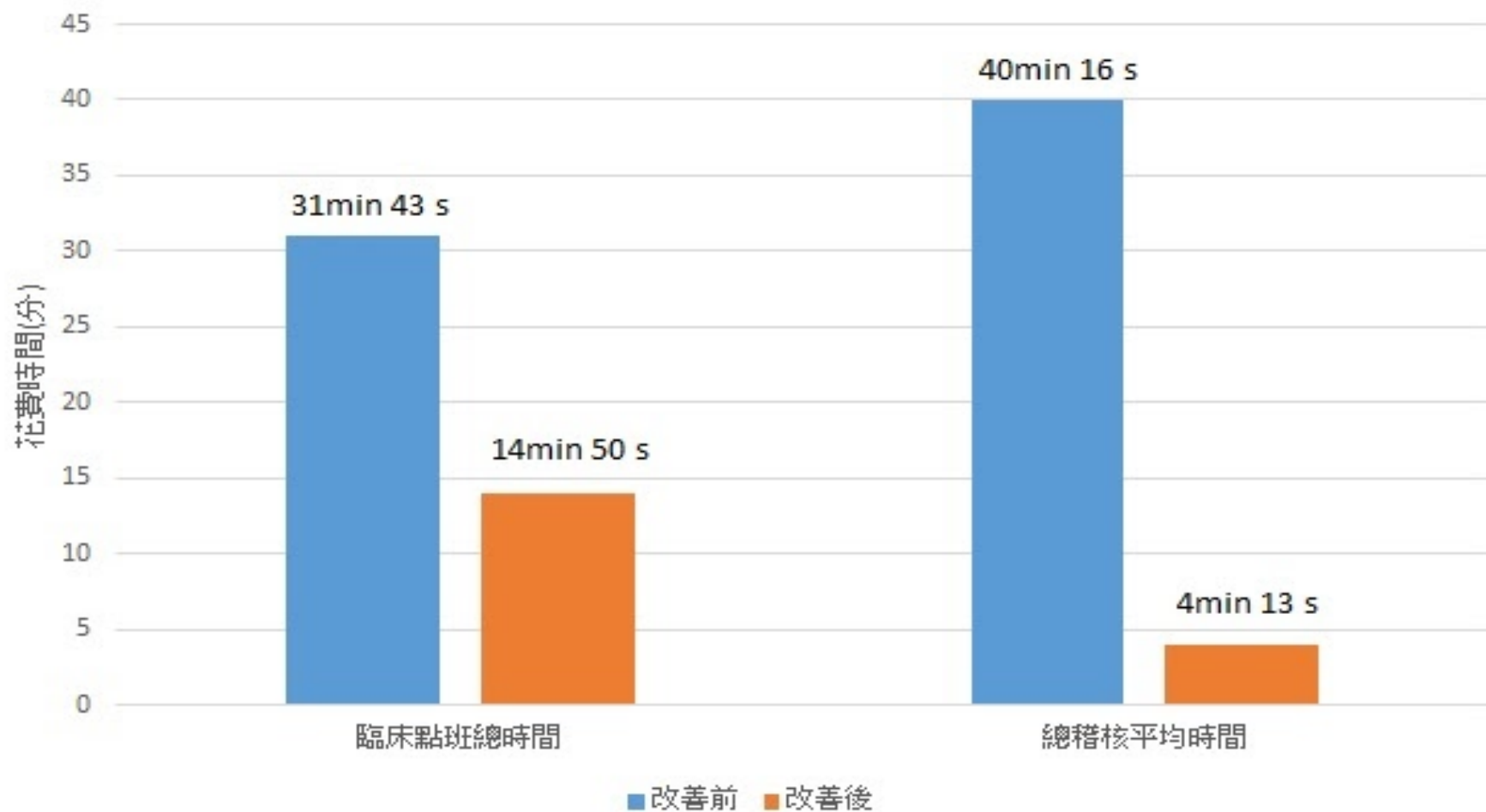
日期	1月21日	2月23日	3月30日	4月27日	5月28日	6月29日	7月	8月	9月	10月	11月
1	4203000180	= 28	4203000214	4203000181	4203000180	4203000189					
2	3400000216	= 28	4203000214	3400000216	4203000216	4203000215					
3	4203000183	= 26	4203000212	4203000212	4203000212	4203000212					
4	4203000183	= 27	4203000183	4203000183	4203000216	4203000183					
5	4203000183	= 29	4203000183	4203000183	4203000216	4203000185					
6	3400000216	= 18	3400000216	3400000216	4203000184	4203000184					
7	4203000216	= 18	3400000216	4203000214	3400000216	4203000186					
8	3400000216	= 18	3400000216	3400000216	3400000216	4203000214					
9	3400000216	= 21	4203000183	4203000215	3400000216	4203000180					
10	3400000216	= 21	3400000216	3400000216	3400000216	4203000213					
送修											
查核者	王翠華	王翠華	王翠華	王翠華	王翠華	王翠華					

比較舊式點班方式，需一一核對

The background features a complex network of light blue lines and geometric shapes, including hexagons and triangles, creating a technical or digital aesthetic. The lines vary in thickness and some form larger, faint patterns.

效果評值

圖三、改善前後臨床點班及稽核作業時間



總結

- 本專案經三個月對策實施與檢討後，盤點與總稽核時間均有改善
 - 降低 90% 總稽核盤點作業時間
- 需追蹤其成效及盤點正確率，期望能繼續拓展應用空間，優化單位財產管理能力

衛教影片

- 利用手機拍攝剪輯：介紹科室，跨領域衛教
- 利用公版影片

結論

科技日新月異，臨床的創新之餘，對於單位的品質相關管理多一些巧思讓單位更加完善。

感謝聆聽，共同分享。